

 Regionale academische  
 OPLEIDINGSSCHOOL  
 WEST-FRIESLAND

**'LEREN VAN EN MET ELKAAR'  
'ONDERZOEK DOEN IS GEWOON BIJ DE ROWF'**

# INTERN KWALITEITSBELEID

Februari 2015



UNIVERSITEIT VAN AMSTERDAM  
Interfacultaire lerarenopleiding





# INTERN KWALITEITSBELEID ACADEMISCHE OPLEIDINGSSCHOOL

1. Systeem voor kwaliteitsborging
2. Stuurmodel kwaliteitsborging ontwikkeling academische opleidingsschool
3. Bijlagen

## 1. Systeem voor kwaliteitsborging

### Inleiding

De Regionale academische Opleidingsschool West-Friesland (ROWF) is een opleidingsschool die opleiders en studenten ondersteunt in het ontwikkelen van een kritische, reflectieve, onderzoekende houding. Daarbij heeft de ROWF de ambitie om door te groeien naar een opleidingsschool waar onderzoek doen gewoon is. Bij de partnerscholen is een heldere opleidings- en onderzoekstructuur welke is opgenomen in het schooleigen personeels- en kwaliteitsbeleid.

De kwaliteit van het opleiden in de school en het doen van onderzoek is duurzaam geborgd omdat wordt gewerkt met de volgende cyclus:

- per jaar worden de doelen geformuleerd;
- er is een activiteitenjaarplan;
- er vindt regelmatig toetsing plaats;
- er is regelmatig overleg met opleidingsteams en regiegroepen;
- de doelstellingen worden geëvalueerd;
- de doelstellingen worden daar waar nodig bijgesteld.

Binnen de Regionale academische Opleidingsschool West-Friesland (ROWF) is permanent aandacht voor de kwaliteit van het personeel dat betrokken is bij het vormgeven van Opleiden in de School en de academische component. Aan de ene kant bestaat die aandacht er uit dat er blijvend deskundigen uit de opleidingsinstituten worden ingezet. Aan de andere kant is de opzet zó gekozen dat er op de opleidingsschool steeds nieuwe personeelsleden worden opgeleid op het gebied van begeleiden van studenten en het onderzoeksmatig denken en werken. Professionaliseren en training van personeel is binnen de ROWF een niet weg te denken activiteit.

Aan het thematische model van onderzoek dat is gekozen, ligt de gedachte ten grondslag dat alle partners kennis en ervaring inbrengen en tegelijkertijd kennis en ervaring opdoen. De kwaliteit van die kennis en ervaring wordt dan ook regelmatig geëvalueerd en getoetst.

De borging van opleiden in de school en het doen van onderzoek is duurzaam omdat het opleiden in school:

- deel uitmaakt van de geïntegreerde besluitvorming door bestaande platforms, zoals beschreven onder 1.4;
- is gekoppeld aan het IPB;
- wordt geëvalueerd in het jaarverslag;
- is terug te vinden in het kwaliteitszorgsysteem van de ROWF en dat van de school (opleidingsteam); de personele bezetting, kwalitatief en kwantitatief zijn ook beschreven in het formatieplan;
- is vastgelegd in duidelijke afspraken met opleidingsinstituten voor onderwijspersoneel over taak- en verantwoordelijkheidsverdeling;
- kwaliteitscriteria kent op het gebied van organisatie, kennisniveau, borging in de beleidscyclus, alsmede de vereiste competenties voor de opleiders en onderzoekers in een academische opleidingsschool, die zijn vastgelegd in een beleidsplan;
- meerjaren samenwerkingsovereenkomsten kent met de opleidingsinstituten waarin naast inhoud- en organisatieafspraken ook over volume- en personeelsafspraken gemaakt zijn.

De beoordeling van de Regionale Opleidingsschool West-Friesland door de NVAO in 2009 liet zien dat aan alle voorwaarden met betrekking tot kwaliteit, continuïteit en borging wordt voldaan.

Door de uitbreiding van de ROWF met de 'Academische kop' is het van belang om de onderstaande aanvullingen te realiseren specifiek voor die academische kop, t.w.:

- het doen van onderzoek is opgenomen in de kwaliteitscyclus;
- het doen van onderzoek is opgenomen in besluitvorming, IPB en verslaglegging;
- er een Regiegroep Onderzoek is ingesteld dat alle aspecten van kwaliteit die aanvullend zijn t.o.v. het opleiden in de school, toetst, bewaakt en vastlegt;
- er een onderzoekcoördinator per school is aangesteld, die als taak heeft om het onderzoek op de school te coördineren, onderzoek te toetsen aan de ontwikkelagenda van de school, contacten met de Regiegroep Onderzoek en de instituten te onderhouden en ondersteuningsbehoeften te signaleren en te rapporteren;
- een kwaliteitskader voor het onderzoek in de Academische Opleidingsschool wordt ontwikkeld;
- het doen van onderzoek binnen het onderzoeksprogramma van de Academische Opleidingsschool opgenomen is in de POP's van studenten;
- er gezorgd wordt voor voldoende onderzoekscapaciteit middels inzet van docenten en studenten;
- er gezorgd wordt voor gekwalificeerde docenten voor het doen en begeleiden van onderzoek;
- er een blijvende facilitering is van de taken van onderzoekscoördinatoren, onderzoeksdocenten en onderzoekers.

### **De PDCA-cyclus**

Het belangrijkste uitgangspunt van de kwaliteitszorg binnen de ROWF is 'waarmaken wat je beloofd hebt'. Dit kan bereikt worden door op een systematische wijze te handelen volgens de Plan, Do, Check, Act cyclus. De ROWF maakt duidelijk wat ze wil tegenover zichzelf en derden en voert dit uit (Plan, Do).

De ROWF controleert of ze waarmaakt wat is beloofd via evaluaties (Check). Hiervoor moet het beleid geoperationaliseerd worden en moeten per opbrengst gedrags- en niveau-indicatoren met bijbehorende normen benoemd worden. Aan de hand van de uitkomsten van de evaluaties worden verbeteractiviteiten geformuleerd (Act).

## **1.1 Kwaliteitsjaarplan (Plan-Do)**

In het kader van het kwaliteitsbeleid wordt een PDCA-schema van alle kwaliteitscriteria bijgehouden. Om het kwaliteitsbeleid richting te geven wordt er een kwaliteitsjaarplan geschreven. Dit jaarplan bevat geen nieuwe informatie ten opzichte van het PDCA-schema. In het kwaliteitsjaarplan wordt bepaald waar het kwaliteitsbeleid het komende jaar op gericht is.

In het jaarplan wordt opgenomen:

1. Een overzicht van de conclusies van de evaluaties van het afgelopen jaar.
2. Een overzicht van de verbeteracties die dat jaar uitgevoerd gaan worden. Deze verbeteracties zijn een selectie uit het totaal van verbeteracties uit het PDCA-schema, zodat deze haalbaar zijn gezien de beschikbare formatie en tijdsperiode van 1 jaar.
3. Een overzicht van de resultaten van punt 2 uit het voorgaande kwaliteitsjaarplan.
4. De kwaliteitskalender voor het komende jaar.

In het eerste tweejarig plan voor 2013-2014 en 2014-2015 zijn opgenomen:

- De ambities per aandachtsgebied voor zowel het opleiden als het doen van onderzoek.
- Een overzicht van activiteiten, realisatietermijn, instrumenten, opbrengsten en verantwoordelijken.

Uitgangspunt is dat de ROWF er voortdurend naar streeft de kwaliteit van de opleiding van studenten en de professionalisering van docenten te verbeteren. Omdat er in een jaar onmogelijk aandacht besteed kan worden aan de verbetering van alle prestatiecriteria, wordt in het kwaliteitsjaarplan aangegeven wat de speerpunten voor dat jaar zijn. Bij de formulering van de speerpunten is het volgende van belang:

- De keuze van de speerpunten wordt beargumenteerd.
- De speerpunten worden afgeleid uit de verbeteracties die geformuleerd zijn naar aanleiding van de evaluaties van het afgelopen jaar.

## 1.2 Evaluatiesystematiek (Check)

### Het proces

Zoals al eerder is besproken is een belangrijk uitgangspunt van het kwaliteitsbeleid van de ROWF: doen wat je belooft. Dit wordt uitgevoerd in de vorm van een PDCA-schema. Een belangrijk onderdeel van de PDCA-cyclus is het Check-gedeelte. Hierin wordt door middel van evaluaties gekeken of bereikt is wat in het meerjarenbeleids- en het activiteitenplan is uitgewerkt.

De evaluatiecyclus ziet er schematisch als volgt uit: (zie figuur 1 volgende pagina)

Het periodiek evalueren van de opbrengsten is uitgewerkt in de kwaliteitskalender (zie bijlage 1) met daarin een overzicht welke evaluatiemomenten/-instrumenten er zijn en wanneer ze worden afgenomen. Voor elke evaluatie wordt het schema hieronder doorlopen.

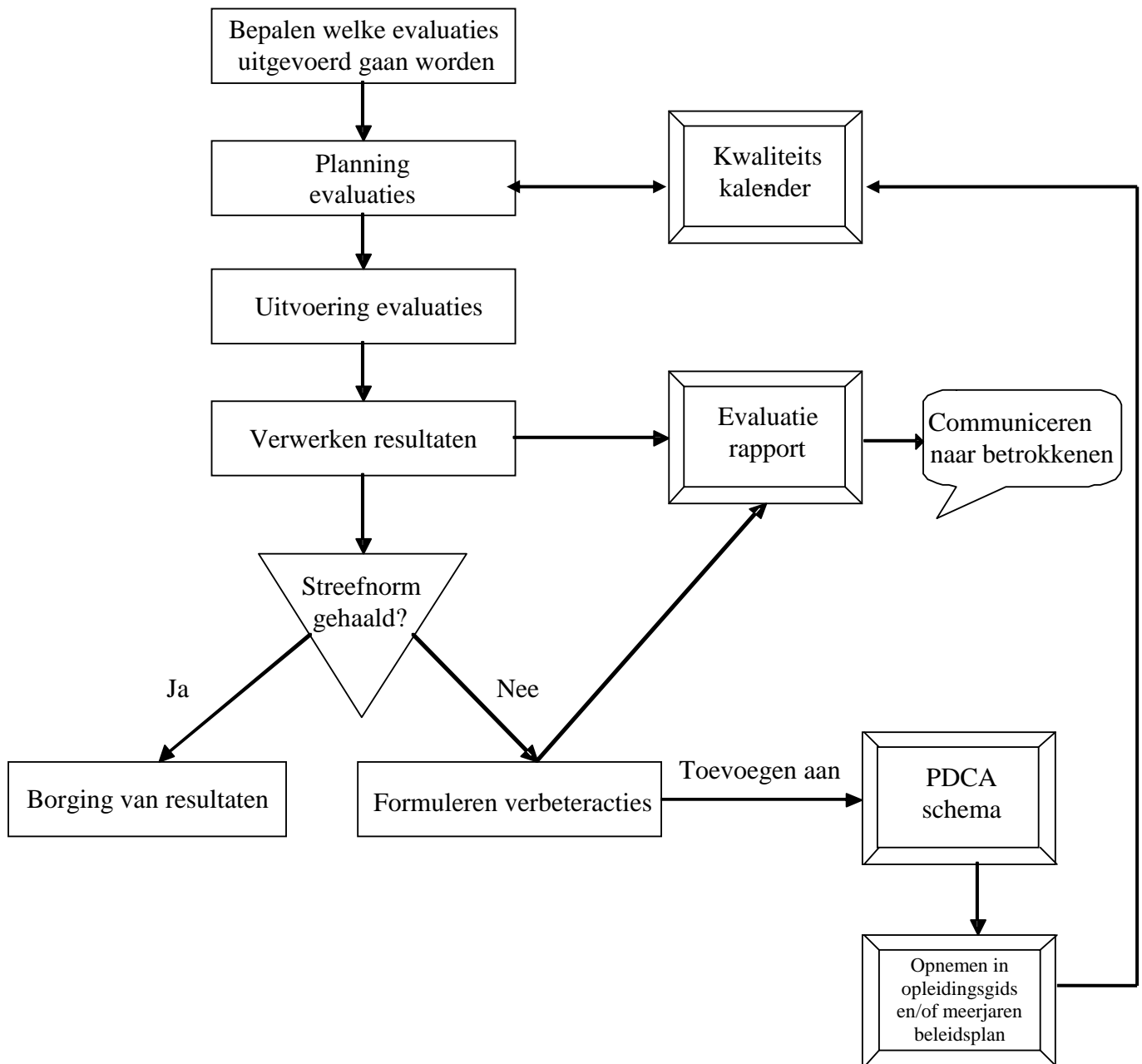
Uit de opgedane ervaringen blijkt dat het houden van systematische jaarlijkse evaluaties niet noodzakelijk is. Enquêtes onder doelgroepen moeten zorgvuldig gedoseerd worden om:

- enquêtemoeheid te voorkomen en de bereidheid om deel te nemen op peil te houden, en om ons
- voldoende tijd te gunnen om knelpunten te signaleren en prioriteren, alsmede verbeteringen zorgvuldig voor te bereiden, in te voeren en te evalueren.

Om die redenen zal de ROWF gebruik maken van de volgende evaluatiecycli:

1. Drie jaar na de beoordeling als opleidingsschool, wordt er een interne evaluatie onder alle groepen actoren uitgevoerd, d.m.v. vragenlijstonderzoek (Kwaliteitsscholen) en waar nodig interviews o.l.v. de medewerker kwaliteitszorg. Het evaluatieonderzoek richt zich op interne verantwoording en zelfreflectie ten aanzien van de te bereiken doelstellingen en de gekozen aanpak. Dit ter voorbereiding op
2. een audit als academische opleidingsschool door een commissie van 'critical friends' door de Samenwerkingsgroep Opleidingsscholen Noord-Holland en Flevoland (SONF).
3. Een tweejaarlijks tevredenheidsenquête onder studenten, gevolgd door het doorspreken van knelpunten en aanbevelingen met een klankbordgroep van studenten in het daarop volgende jaar.
4. Een jaarlijkse interne audit tussen drie scholen van de ROWF in de jaren dat er geen ander evaluatieonderzoek, of andere audit/visiteer plaatsvindt.

De evaluatiecyclus ziet er schematisch als volgt uit:



**Fig 1. Evaluatiecyclus ROWF**

De resultaten worden getoetst aan de doelen. Wanneer de doelen niet gehaald worden, worden verbeteracties geformuleerd. De resultaten en de verbeteracties worden vastgelegd in een evaluatierapport. De verbeteracties worden daarnaast ook opgenomen in het activiteitenplan en kunnen het volgende jaar als input dienen voor het te actualiseren meerjarenbeleidplan en/of het opleidingsprogramma.

### **Formuleren verbetervoorstellen (ACT)**

Een verbetervoorstel dient beknopt te zijn en de volgende onderwerpen te bevatten:

- de *probleemstelling*, (zoveel mogelijk) gebaseerd op concrete en beschikbare evaluatiegegevens (gerealiseerde kwaliteit);
- de *doelstelling/resultaten* die de gewenste verbetering concretiseert (SMART) in termen van gewenste streefcijfers bij volgende evaluaties en de termijn waarop die behaald zullen zijn;

- een *plan van aanpak* waarin de belangrijkste activiteiten en de planning daarvan (tijd en menskracht) zijn vastgelegd.

Een verbetervoorstel kan ook door een individuele (of groep) medewerker(s) worden ingediend, zonder dat het rechtstreeks voortkomt uit een evaluatie. Zo'n voorstel dient te worden ingediend bij het opleidingsteam van de school, of bij het opleidingsbureau van de ROWF. Het voorstel dient aan de hiervoor genoemde eisen te voldoen.

### 1.3 Evaluatie-instrumenten

Er zijn zes groepen actoren die betrokken zijn bij de beoordeling van de kwaliteit van de ROWF:

- Leerlingen
- Studenten
- Docenten
- Opleidingsteam (werkbegeleiders, instituutopleiders en schoolopleiders, onderzoekscoördinatoren, lid managementteam)
- Afgestudeerden
- Het scholenveld

Voor alle genoemde actoren worden binnen de ambitietermijn van 5 jaar evaluatie-instrumenten ontwikkeld.

Voor de groepen/activiteiten die met regelmaat geëvalueerd worden, zijn (of worden) verschillende evaluatie-instrumenten ontwikkeld. Met elk evaluatie-instrument worden een aantal prestatieonderwerpen getoetst. De instrumenten zijn:

1. Tevredenheidsenquête studenten (bijlage) is in juni 2014 voor het eerst afgenomen. NB: Een tevredenheidsenquête onder nieuwe docenten (bijlage) wordt i.h.k.v. het project BSL (Begeleiding Startende Leraren) afgenomen.  
Doel: Kwaliteitsbewaking van de informatie, doelen, inhoud programma, samenwerking tussen student en begeleiders, werkdruk en organisatie.
2. Tevredenheidsenquête werk(vak)begeleiders, schoolopleiders en instituutopleiders. (wordt in 2015 ontwikkeld)  
Doel: Zicht krijgen op welke wijze de werk(vak)begeleiders bijdragen aan de competentieontwikkeling van de student.
3. Evaluatie management (nog af te nemen):  
Doel: Zicht krijgen in hoeverre opleiden in de school en onderzoek is ingebed op de schoollocaties in relatie tot de toetsingskaders.
4. Evaluatie onderzoek (nog te ontwerpen – is bij studenten al een onderdeel van de tevredenheidsenquête)  
Doel:
  - a. Inzicht krijgen in de kwaliteit van het onderzoek.
  - b. Inzicht verkrijgen in de kwaliteit van het onderzoeksplan, de begeleiding en beoordeling en de samenwerking tussen het opleidingsinstituut en de scholen.
  - c. Inzicht verkrijgen in de opbrengsten van het onderzoek voor de student, de school en het opleidingsinstituut.
  - d. Inzicht verkrijgen in de wijze en mate waarin de kennisopbrengsten van het onderzoek voor de student inzetbaar is op school en bij het opleidingsinstituut.

### 1.4 Communicatie evaluatie en verbetering

In deze paragraaf wordt beschreven hoe de communicatie plaatsvindt over de kwaliteitscyclus.

#### Stuurgroep ROWF

De stuurgroep is eindverantwoordelijk voor de Academische Opleidingsschool en stuurt op het bereiken van de doelstellingen. De stuurgroep stelt (mede) op basis van voorstellen van de medewerker kwaliteitszorg het meerjarenbeleid, het jaarlijkse activiteitenplan, de kwaliteitskalender en de enquêteprogramma's vast.

## **Opleidingsbureau ROWF**

Het opleidingsbureau zorgt voor de boven schoolse coördinatie, inhoudelijk, organisatorisch, financieel en op het gebied van kwaliteitszorg. De **coördinator ROWF** heeft o.a. kwaliteitszorg in de portefeuille en stuurt als zodanig de werkgroep kwaliteitszorg aan, adviseert de schoolvertegenwoordigers en de stuurgroep. Hij neemt deel aan regionaal overleg over opleiden in de school, het doen van onderzoek en kwaliteitszorg.

De **coördinator opleidingsbureau** stuurt de regiegroepen opleiden, onderzoek en VSLs aan en bewaakt op die wijze de kwaliteit. Verder neemt hij deel aan regionaal en landelijk overleg over opleiden in de school, onderzoek, curriculumontwikkeling, beoordelen en kwaliteitszorg. Het lidmaatschap van de commissie curriculumvernieuwing bij de HvA en het voorzitterschap van de klankbordgroep met schoolvertegenwoordigers als mede het lidmaatschap van de projectgroep 'Les op Locatie' bij de HvA waarborgen dat het uitgevoerde tweedegraads curriculum past binnen de visie van de ROWF. Tevens stemt hij, als lid van de examencommissie van de eerstegraads opleidingen van de ILO, af of het programma zoals de ROWF dat uitvoert, voldoet aan de eindkwalificaties. Door het verzorgen van trainingen voor schoolopleiders en werkbegeleiders heeft hij zicht op de kwaliteit van begeleiders. De coördinator van het opleidingsbureau koppelt via een intakeprocedure een student aan een geschikte leerwerkplek bij de scholen.

## **Medewerker kwaliteitszorg**

De taken van de medewerker kwaliteitszorg worden uitgevoerd door de coördinator ROWF (zie functiebeschrijving als bijlage).

## **Werkgroep Kwaliteitszorg**

De werkgroep kwaliteitszorg ondersteunt de medewerker kwaliteitszorg bij het opstellen, inrichten van het kwaliteitszorgbeleid, zoals het regionale opleidingsplan, het jaarplan kwaliteitszorg en de verbeteragenda. Alle schoolbesturen zijn hierin vertegenwoordigd.

## **Regiegroep Opleiden**

In dit regieorgaan zijn alle schoollocaties vertegenwoordigd door een schoolopleider en alle opleidingen door een instituutopleider. De schoolopleiders en instituutopleiders ontvangen de resultaten van de evaluaties. Deze worden besproken en waar mogelijk vertaald naar verbeteracties voor de eigen school of instituut. De (SMART) geformuleerde verbeteracties worden besproken, ingevoerd en geëvalueerd.

## **Regiegroep Onderzoek**

In dit regieorgaan zijn alle scholen vertegenwoordigd door een onderzoekskoördinator en alle opleidingen door een onderzoeker of onderzoekskoördinator. De onderzoekskoördinatoren en/of onderzoekers ontvangen de resultaten van de evaluaties. Deze worden besproken en vertaald naar verbeteracties voor de eigen school of instituut. De (SMART) geformuleerde verbeteracties worden besproken, ingevoerd en geëvalueerd.

## **Opleidingsteams scholen**

Elke schoollocatie heeft een opleidingsteam, bestaande uit de schoolopleider(s), een lid van het managementteam met OPLIS in de portefeuille, een instituutopleider, de onderzoekskoördinator, eventueel aangevuld met een geroutineerde werkbegeleider. De opleidingsteams ontvangen de resultaten van de evaluaties, verbeteracties worden opgepakt en vertaald naar de eigen schoollocatie of instituut. De (SMART) geformuleerde verbeteracties worden besproken, ingevoerd en geëvalueerd.

## **Werkbegeleiders**

De schoolopleiders bespreken de resultaten met hun werkbegeleiders. Taken om verbeteracties op te pakken worden verdeeld en SMART verwoord, zodat voor eenieder duidelijk is wat er hoe en wanneer gereed is.

## **Studenten**

Studenten worden op de hoogte gebracht van de voorgenomen verbeteracties opgenomen in het meerjarenbeleidplan, voor zover deze op hen van toepassing zijn. Er wordt een



ROWF-brede klankbordgroep van studenten samengesteld waar knelpunten en aanbevelingen worden besproken.

### **Afgestudeerden en het scholenveld**

Wanneer afgestudeerden en/of het scholenveld meewerken aan een evaluatie, worden zij geïnformeerd over de resultaten.

## **2. Stuurmodel kwaliteitsborging academische opleidingsschool**

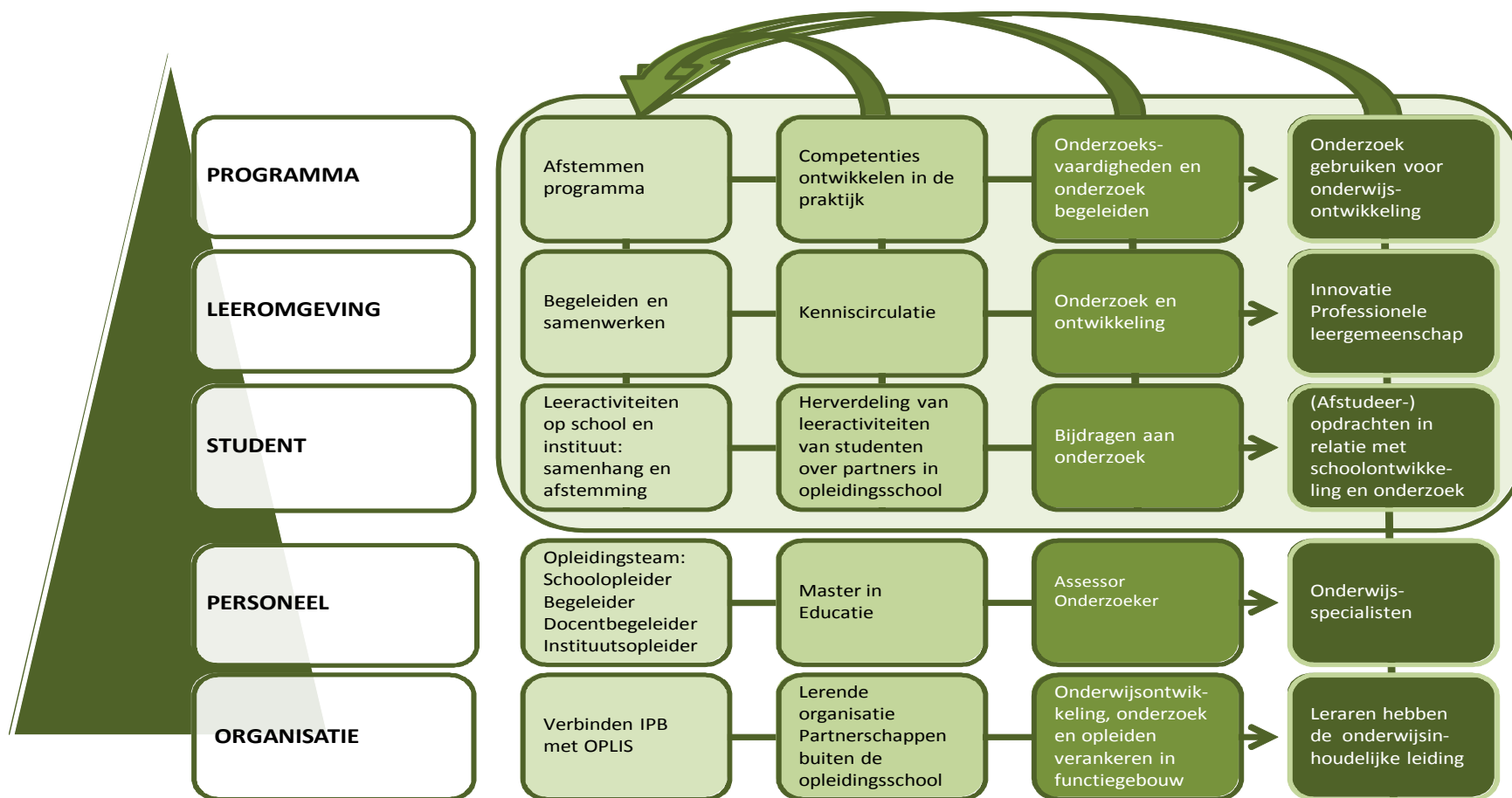
Ten behoeve van de ontwikkeling van het opleiden in de school hanteert de ROWF één stuurmodel. In kolom een zijn de vijf aandachtsgebieden benoemd.

Dit stuurmodel geeft in de tweede en derde kolom de gewenste ontwikkeling aan van de vijf aandachtsgebieden met betrekking tot het opleiden. Kolom vier en vijf geven de ontwikkeling weer met betrekking tot het doen van onderzoek.

Binnen een ambitie termijn van vijf jaar hebben we alle aandachtsgebieden uit de vierde kolom volledig uitgewerkt en waar relevant en realiseerbaar een aantal elementen uit de vijfde kolom.

# Stuurmodel kwaliteitsborging ontwikkeling academische opleidingsschool

## STUURMODEL ONTWIKKELING OPLIS



### **3. Bijlagen**

- 3.1 Kwaliteitszorgsysteem
- 3.2 Kwaliteitszorgsysteem, tweejarig plan 2013-2014 en 2014-2015
- 3.3 Overzicht met reeds uitgevoerde activiteiten
- 3.4 Kwaliteitszorgagenda 2015-2022
- 3.5 Eerste fase realisatie opleidingsbureau
- 3.6 Profiel medewerker kwaliteitszorg
- 3.7 Organisatieschema ROWF